

Förslag till ett folkhälsoexperiment

© Hallberg Independent Research, 2011. <http://hir.nu>

Bakgrund

I ett radioprogram i P1 den första februari 2011 säger Strålsäkerhetsmyndighetens expert Lars Mjönes att senare tids forskningsresultat pekar på att svag icke-joniserande strålning kan ha en accelererande effekt på cancerogena cellskador som har orsakats av andra faktorer.

Så sent som i oktober 2010 införde Motorola varningstexter i sina mobilmanualer där man bl.a. säger följande: **5) A few animal studies, however, have suggested that low levels of RF could accelerate the development of cancer in laboratory animals. In one study, mice genetically altered to be predisposed to developing one type of cancer developed more than twice as many such cancers when they were exposed to RF energy compared to controls.**"

Dessa uppgifter från både SSM och en mobiltillverkare gör det motiverat att närmare studera effekten av sådan strålning på befolkningen. I det följande ges ett förslag till experiment som skulle kunna ge konkreta bevis och underlag för åtgärder ifall mätbara resultat skulle erhållas.

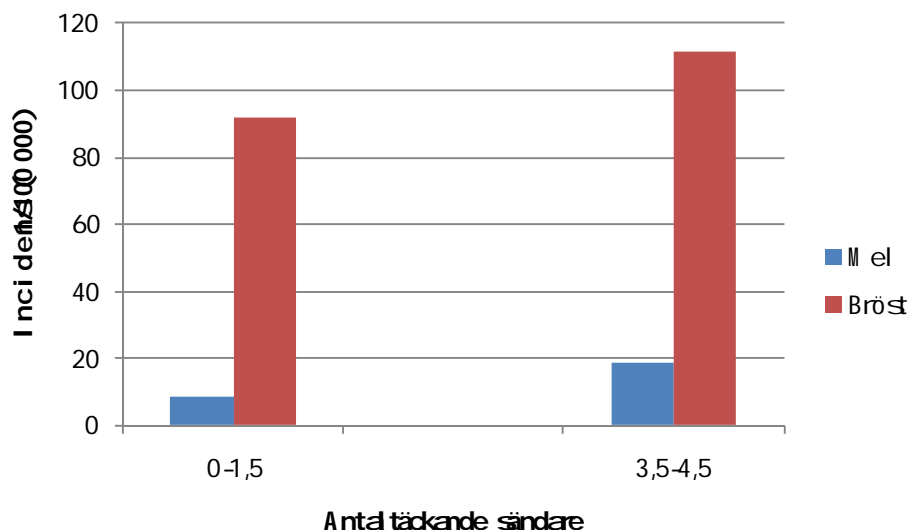
Förslag till kontrollerad studie

1. Vi delar upp landet i 289 kommuner och registrerar förekomsten av en cancersjukdom, t ex. hudcancerformen melanom i dessa områden.
2. Vi placerar ut radiosändare, som avger svag icke-joniserande strålning av en sådan frekvens och polaritet, att kroppen absorberar maximal effekt under nattetid, speciellt om sängen fungerar som en mottagarantenn i resonansriktning.
3. Vissa kommuner bestrålas bara av en sändare medan andra täcks av upp till 5 sändare. Hypotesen är att de kommuninnevånare som täcks av många sändare från olika riktningar kommer att ha högre risk att sova i en resonansriktning än innevånare i kommuner med bara en täckande sändare.
4. Sedan slås sändarna på och får stråla dygnet runt, år efter år medan vi följer cancerstatistiken i de olika kommunerna.
5. Efter 50 år samlas statistiken in och vi kontrollerar om de kommuner som täckts av många sändare har uppvisat signifikant högre cancerincidens än de som bara täckts av en eller två sändare.
6. Som en extra kontroll samlas motsvarande uppgifter in även för en annan cancerform, förslagsvis bröstcancer.

Begäran om tillstånd

Med anledning av SSM's uttalande ovan anser jag det befogat att genomföra detta experiment för att se om sådan svag strålning kan ha någon effekt på folkhälsan och speciellt då på viktiga cancerformer. Jag frågar därför om Regeringen är beredd att ge tillstånd till att ett sådant experiment utförs.

Om begäran avslås, kan jag meddela att experimentet redan är utfört och att resultatet till fullo bekräftar hypotesen. Se nedanstående diagram.



Figur 1. Resultat av experimentet.

Diskussion

Av Figur 1 framgår att de 56 kommuner som hade täckning av 0,5-1,5 sändare hade en melanomincidens på 8,4/100 000 invånare och år. Bröstcancerincidensen hos kvinnor var 92,1. De 50 kommuner som hade täckning från de flesta sändarna hade motsvarande incidenser 18,6 resp. 111,8.

En ökning från en till fyra sändare resulterade således i en incidensökning på 10,2/100 000 för melanom och på 19,7/100 000 för bröstcancer.

En statistisk analys av det detaljerade materialet visar att sannolikheten för att detta resultat kan avvisas som ett slumpartat kuriosum, som SSI's förre GD sade år 2003, är mindre än 0,000001, [1].

Resultatet av experimentet bekräftar uttalandet från SSM's expert Lars Mjönes, att svag icke-joniserande strålning kan öka risken för cancer som orsakats av andra faktorer, t ex. UV-strålning från solen. SSM's slutsats av detta är, som framgår av deras hemsida, att vi ska akta oss för solen.

Not

De kommundata som varit underlag för denna analys baseras på Socialstyrelsens cancerregister för tidsperioden 1989-1993.

Referens

1. Hallberg Ö, Johansson O. Melanoma incidence and frequency modulation (FM) broadcasting. Arch Environ Health (2002); 57: 32-40